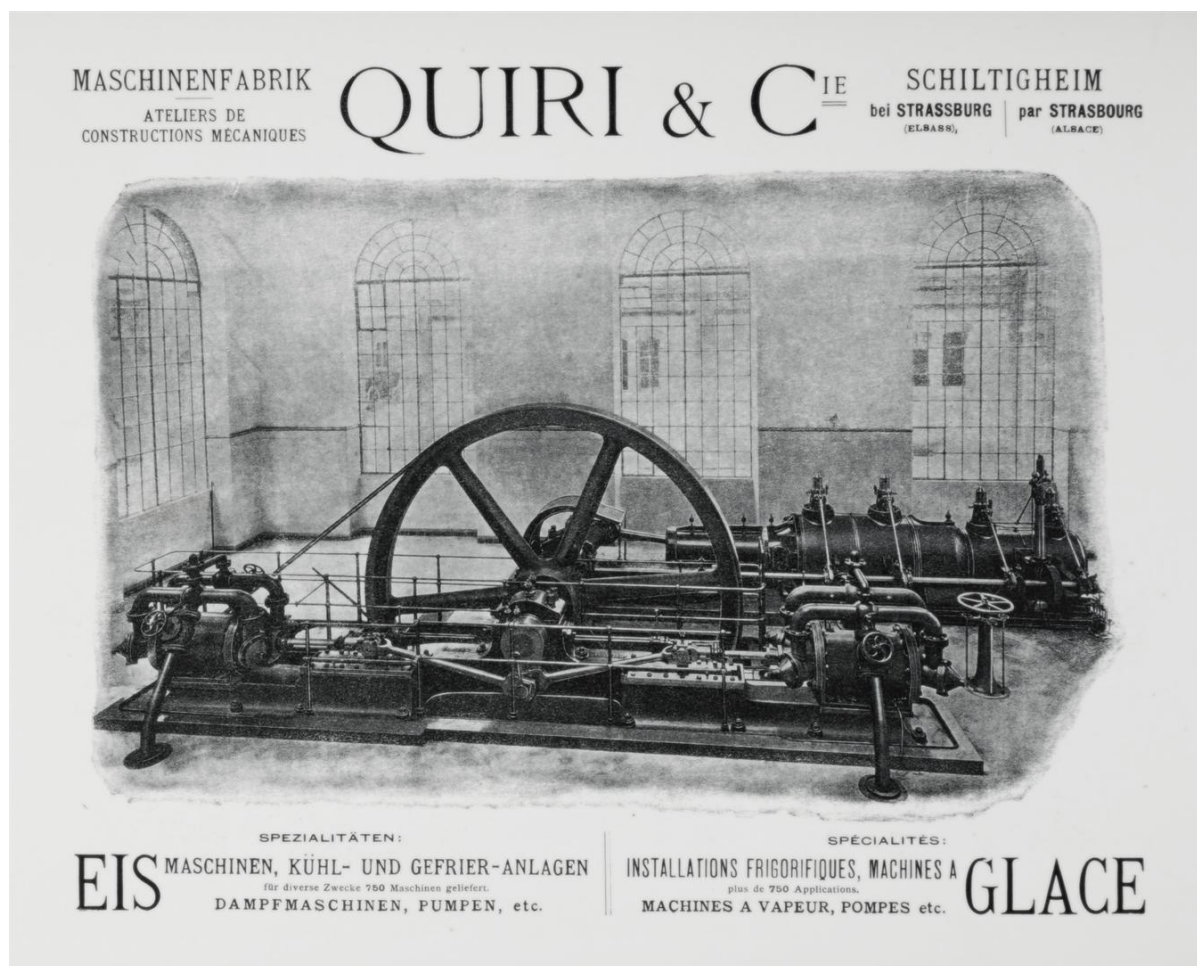


INVENTAIRE METHODIQUE

**Le Registre du commerce et des sociétés
1871-2002**

Dossier réalisé par Noémie Merieau
Avec l'aide de Karine Weber et Marie-Ange Duvignacq
Sous la direction de Pascale Verdier
Dernière mise à jour le : 16/02/2018

Sommaire

HISTORIQUE	3
METHODE DE RECHERCHE	5
LES CATEGORIES JURIDIQUES DU RCS	5
LES CIRCONSCRIPTIONS DU BAS-RHIN	6
QUE TROUVE-T-ON AUX ARCHIVES DEPARTEMENTALES DU BAS-RHIN ?.....	6
PAR OU COMMENCER ?.....	6
LE RCS DE STRASBOURG (1871-2002)	8
CATEGORIE A : COMMERCE.....	8
1872-1924.....	8
1925-1954.....	10
1954-1988.....	12
CATEGORIE B : SOCIETES COMMERCIALES	14
1872-1924.....	14
1924-1954.....	16
1954-2002.....	23
CATEGORIE D : SOCIETES CIVILES	28
1954-2002.....	28
LE RCS DE SAVERNE (1872-1967)	29
CATEGORIE A : COMMERCE.....	29
1872-1924.....	29
1925-1967.....	30
CATEGORIE B : SOCIETES COMMERCIALES	31
1872-1924.....	31
1924-1955.....	32
RECHERCHE ILLUSTREE	34
CATEGORIE A : COMMERCE.....	34
1872-1924.....	34
1924.....	37
CATEGORIE B : SOCIETES COMMERCIALES	39
1872-1924.....	39
1924.....	41
SOURCES COMPLEMENTAIRES	47
ARCHIVES DEPARTEMENTALES DU BAS-RHIN.....	47
ARCHIVES DEPARTEMENTALES DU HAUT-RHIN	48

HISTORIQUE

Le Registre du commerce et des sociétés [RCS] est le service administratif qui recense les informations relatives à toutes les personnes physiques (entreprises individuelles) ou morales (sociétés) dont l'activité professionnelle est de nature commerciale.

Dans le Bas-Rhin, le RCS (*Unternehmenregister*) est instauré dès 1871, après la défaite de 1870 et l'annexion de l'Alsace-Moselle par la Prusse. Il relève des tribunaux d'instance de Strasbourg et de Saverne, divisant ainsi le département en deux circonscriptions pour cette compétence. Les documents sont rédigés en allemand jusqu'en 1924 environ. Toute personne physique ou morale exerçant une activité commerciale doit s'immatriculer auprès du RCS.

En France, c'est après la Première Guerre mondiale et le retour des départements annexés, que le RCS est créé sur le modèle allemand¹. A partir de 1919, toute personne physique ou morale exerçant une activité commerciale doit s'immatriculer auprès du greffe du tribunal de commerce. A partir de 1920, les sociétés qui souhaitent s'immatriculer doivent fournir des pièces justificatives et des déclarations. Dans le Bas-Rhin, le RCS se substitue à son modèle allemand en 1925. L'administration reste néanmoins rattachée aux tribunaux d'instance de Strasbourg et Saverne.

Le décret du 9 août 1953 impose, pour chaque immatriculation, des renseignements plus complets, et dont l'exactitude est vérifiée, notamment pour exercer un meilleur contrôle des activités commerciales². Le décret implique également la ré-immatriculation générale de tous les commerçants. À partir de 1954³, le RCS transmet une copie des dossiers d'immatriculation des sociétés à l'Institut national de la propriété intellectuelle [INPI], qui conserve donc les dossiers de toutes les sociétés commerciales et civiles, ainsi que des personnes physiques, ré-immatriculées en 1954 et immatriculées depuis 1954.

Aujourd'hui, l'immatriculation au RCS concerne les entreprises suivantes :

- Personne physique ayant la qualité de commerçant (entreprise individuelle commerciale) ;
- Société à responsabilité limitée [SARL] et entreprise unipersonnelle à responsabilité limitée [EURL] ;
- Société en nom collectif [SNC] ;
- Société en commandite par actions [SCA] ;
- Société en commandite simple [SCS] ;
- Société par actions simplifiée [SAS] et société par actions simplifiée unipersonnelle [SASU] ;
- Société anonyme [SA] ;

¹ Loi du 18 mars 1919 et arrêté du 22 mars 1920.

² Concrètement, il s'agit d'assurer plus efficacement l'application de la loi du 30 août 1917 sur l'assainissement des professions commerciales qui interdit l'exercice d'activités commerciales et industrielles aux personnes ayant encouru des condamnations.

³ Décret n° 53-705 du 9 août 1953.

- Groupement d'intérêt économique [GIE] et groupement européen d'intérêt économique [GEIE] ;
- Société civile ;
- Société civile professionnelle d'avocats [SCP d'avocats] ;
- Société européenne [SE] ;
- Société à prépondérance immobilière à capital variable [SPPICAV] ;
- Succursale d'une société étrangère ;
- Association sans but lucratif ayant émis des obligations ;
- Etablissement public français à caractère industriel et commercial [EPIC].

Si une entreprise commerciale individuelle ou une société ouvre plusieurs établissements, chacun d'eux doit faire l'objet d'une immatriculation :

- L'une, dite « principale », pour l'établissement principal, correspondant pour les sociétés, dans la majorité des cas, au siège social, et pour les entreprises individuelles, au siège administratif ;
- La ou les autres, dite(s) « secondaire(s) », pour chaque établissement secondaire, autrement dit pour « tout établissement permanent, distinct du siège social ou de l'établissement principal et dirigé... par une personne ayant le pouvoir de lier des rapports juridiques avec les tiers ».

Les artisans sont également immatriculés, jusqu'en 1936, date de la création du Registre des métiers. L'immatriculation ne s'applique pas à l'agent commercial, personne physique, inscrit au Registre spécial des agents commerciaux [RSAC].

Sur le plan juridique, l'immatriculation identifie la société. Elle engendre l'attribution par l'INSEE⁴ d'un numéro SIREN⁵, et l'ajout au Répertoire national des entreprises et établissements. Elle donne sa personnalité morale aux sociétés commerciales et civiles, et confère au commerçant la présomption de commercialité. L'immatriculation a principalement pour fonction d'informer le public, et plus généralement, de permettre d'identifier les entreprises et sociétés et de servir les impératifs statistiques de leur recensement par l'INSEE. Le RCS transmet pour publication au *Bulletin officiel des annonces civiles et commerciales* [BODACC] les inscriptions, ainsi que les modifications et radiations.

L'immatriculation répertorie les informations légales suivantes :

- Etat civil des commerçants : nom, prénom, domicile, date et lieu de naissance, nationalité, régime matrimonial ;
- Activité exercée : profession, début d'activité, localisation, succursales, gérant ;
- Modifications : liquidation, faillite, nantissement, cessation d'exploitation.

⁴ Institut national de la statistique et des études économiques.

⁵ Système d'identification du répertoire des entreprises.

METHODE DE RECHERCHE

Les catégories juridiques du RCS

Chaque catégorie reflète le statut juridique de l'activité du commerce ou de la société.

Personnes physiques

Il n'existe qu'une catégorie de personnes physiques, dite catégorie A. Elle contient les commerçants et agents commerciaux : commerce de détail, transport, banque, assurance, courtage, etc.

Personnes morales

Une personne morale est une entité juridique abstraite ayant une capacité juridique : entreprises, associations, fondations, syndicats professionnels, comités d'entreprise ou d'établissement, comité d'hygiène, de sécurité et des conditions de travail [CHSCT], syndicats de copropriété.

Il existe trois catégories de personnes morales :

- Catégorie B, sociétés commerciales (SNC, SCA, SCS, CARL, SA, SAS...) : société ayant pour objet d'accomplir des actes de commerce. On distingue les sociétés de personnes des sociétés de capitaux. Les sociétés commerciales peuvent aussi accomplir des actes civils ;
- Catégorie C⁶, groupements d'intérêts économiques : le GIE permet à plusieurs entreprises préexistantes de se regrouper pour faciliter ou développer leur activité économique, tout en conservant leur indépendance (Airbus, CARMAT, Ernst & Young, Groupement des Cartes Bancaires, Sesam-Vitale, etc.) ;
- Catégorie D, sociétés civiles (SCP, SCI.) : société non commerciale que l'on retrouve essentiellement dans les domaines de l'agriculture, de l'immobilier, des professions libérales et des activités intellectuelles. Elle se caractérise par le fait que les associés sont indéfiniment responsables sur l'ensemble de leur patrimoine personnel, contrairement à la plupart des sociétés commerciales, pour lesquelles il y a une séparation stricte du patrimoine. On distingue les activités artisanales (coiffeur, boulanger, boucher, serrurier, luthier, bijoutier, etc.), libérales (avocat, médecin, expert-comptable, géomètre, notaire, consultant, etc.), et agricoles (élevage d'animaux, cultures fourragères, etc.).

⁶ Les Archives départementales du Bas-Rhin ne conservent pas d'archives relevant de la catégorie C.

Les circonscriptions du Bas-Rhin

Dans le département du Bas-Rhin, deux tribunaux d'instance sont en charge du RCS : Strasbourg et Saverne, soit deux circonscriptions. On note néanmoins les deux exceptions suivantes :

- Les communes de l'arrondissement de Sélestat sont du ressort du RCS de Colmar, auquel il faut donc se reporter pour effectuer une recherche sur une société établie dans cet arrondissement ;
- La commune de Duttlenheim appartenait avant 1975 à l'arrondissement d'Erstein, intégré à l'arrondissement judiciaire de Strasbourg. Après 1975, la commune est rattachée à l'arrondissement de Molsheim, intégré à l'arrondissement judiciaire de Saverne. Les dossiers ont suivi l'administration de Strasbourg à Saverne.

Que trouve-t-on aux Archives départementales du Bas-Rhin ?

Les Archives départementales du Bas-Rhin conservent le RCS de Strasbourg de 1871 à 2002 et le RCS de Saverne de 1872 à 1967. Après cette date, les archives sont encore conservées au tribunal d'instance. Un versement couvrant la période 1926-2005, actuellement en cours de préparation, devrait être effectué au cours de l'année 2018.

Dans les catégories B (sociétés commerciales) et D (sociétés civiles), le chercheur ne trouvera pas de dossiers individuels de société avant 1954, date à laquelle la procédure d'immatriculation nécessite d'apporter des documents justifiant la démarche des usagers. Les dossiers individuels de catégorie A (personnes physiques) sont réglementairement détruits au terme de leur durée de conservation réglementaire (circulaire du Service interministériel des Archives de France du 10 octobre 2008). Le chercheur doit également garder à l'esprit que les séries de dossiers individuels sont parfois lacunaires, et qu'il est possible que sa recherche ne puisse pas aboutir.

Le RCS produit plusieurs séries de documents, dont les plus utiles pour le chercheur sont :

- Les répertoires alphabétiques, qui prennent la forme d'un fichier alphabétique après 1954, et donnent accès aux typologies suivantes ;
- Les registres analytiques, qui comportent une description détaillée du commerce ou de la société ;
- Les dossiers individuels de société à partir de 1954, qui contiennent notamment les statuts, procès-verbaux des dépôts d'actes, contrats de société, contrats de cession de parts sociales ;
- Les procès-verbaux de dépôts d'actes de société et les dépôts proprement dits.

Par où commencer ?

Effectuer une recherche dans le RCS nécessite de rassembler quelques informations préalables :

- Le lieu d'activité de la société ou du commerce permet de déduire auprès de quel tribunal l'inscription au Registre a été faite (Strasbourg ou Saverne) ;
- La date approximative du début d'activité permet de déduire la date d'immatriculation ;
- La forme juridique permet de déduire la catégorie à laquelle appartient la société ou le commerce sur lequel vous faites des recherches ;
- Le nom du commerçant, du commerce ou de l'entreprise permet de débiter la recherche par la consultation des répertoires alphabétiques.

Il est souvent très utile de consulter les annuaires professionnels anciens, qui fournissent un panorama complet du département et présentent les commerces et sociétés par nom, adresse et profession. Les Archives départementales du Bas-Rhin conservent notamment les annuaires professionnels Ammel et Motte sur l'arrondissement de Strasbourg pour les années 1920 à 1939 (cotes : BAD 1064/1 à 19), et sur le Bas-Rhin pour les mêmes années (cotes : BAD 1069/1 à 14).

En l'absence de ces informations, la recherche débutera par le dépouillement des répertoires alphabétiques susceptibles d'avoir enregistré l'immatriculation du commerçant ou de la société.

La fiche d'aide détaille ci-après les archives produites par le RCS en distinguant le tribunal de référence (Strasbourg ou Saverne), la catégorie juridique (A, B ou D), puis la période chronologique (RCS allemand de 1871 à 1924, RCS français de 1925 à 1954, nouveau RCS de 1954 à 2002). Le chercheur pourra ainsi identifier rapidement, grâce aux informations préalables recueillies, les cotes à consulter, et comprendre les renvois entre les typologies de documents.

LE RCS DE STRASBOURG (1871-2002)

Catégorie A : commerces

1872-1924

Répertoires alphabétiques⁷

Les répertoires alphabétiques permettent de trouver le numéro de renvoi au registre analytique. Une première série d'actes, numérotés de 1 à 1011, court sur les registres I à V. Pour ces actes, les numéros des registres ne sont pas précisés dans le répertoire alphabétique. Il faut donc en déduire qu'un numéro apparaissant sans indication de registre appartient aux registres I à V. Pour tous les actes suivants, le répertoire alphabétique indique le numéro du registre dans lequel l'acte apparaît.

802 D 202/1-2

1872-1924

802 D 202/1 1872-1924

802 D 202/2 18 octobre 1921-1924

Registres analytiques

Les registres analytiques sont chronologiques et portent l'inscription détaillée de chaque commerce : date d'ouverture du commerce, nom, prénom des commerçants, adresse. On y accède par les répertoires alphabétiques, qui attribuent un numéro de renvoi.

802 D 159-177

1872-1924

802 D 159	vol. I (1-202)	22 octobre 1872-31 décembre 1872
802 D 160	vol. II (203-354)	31 décembre 1872-30 mars 1874
802 D 161	vol. III (355-633)	24 avril 1874-22 janvier 1880
802 D 162	vol. IV (634-823)	3 février 1880-20 juin 1884
802 D 163	vol. V (824-1011)	2 juillet 1884-13 août 1889
802 D 164	vol. VI (1-261)	6 septembre 1889-1 ^{er} janvier 1896
802 D 165	vol. VII (1-267)	15 février 1896-8 décembre 1900
802 D 166	vol. VIII (1-274)	19 décembre 1900-21 novembre 1903
802 D 167	vol. IX (1-252)	21 novembre 1903-29 mai 1907
802 D 168	vol. X (1-177)	11 juin 1907-16 septembre 1909
802 D 169	vol. XI (1-212)	27 septembre 1909-5 mars 1912
802 D 170	vol. XII (1-175)	5 mars 1912-3 février 1914
802 D 171	vol. XII (1-205)	6 février 1914-21 mars 1919

⁷ Pour la période 1921-1924, les deux répertoires alphabétiques renvoient aux numéros de volume des registres analytiques 802 D 159-177, sans qu'on puisse expliquer ce doublon.

802 D 172	vol. XIV (1-305)	15 avril 1919-21 mai 1920
802 D 173	vol. XV (1-211)	25 mai 1920-7 février 1921
802 D 174	vol. XVI (1-217)	17 février 1921-6 mars 1922
802 D 175	vol. XVII (1-232)	10 mars 1922-13 mars 1922
802 D 176	vol. XVIII (1-231)	22 mars 1923-10 juin 1924
802 D 177	vol. XIX (1-88)	10 juin 1924-31 décembre 1924

1925-1954

Répertoires alphabétiques⁸

Les deux séries de répertoires alphabétiques renvoient aux registres analytiques 2012 W 32-71. Ils mentionnent soit le nom de l'établissement, soit le nom de la personne qui enregistre son commerce, et attribuent un numéro de renvoi permettant de se reporter aux registres analytiques.

802 D 194-200 1925-1935

802 D 194	A-C
802 D 195	D-G
802 D 196	H-K
802 D 197	L-N
802 D 198	O-R
802 D 199	S-St
802 D 200	T-Z

2012 W 1-7 1925-1954

2012 W 1	A-C
2012 W 2	D-G
2012 W 3	H-K
2012 W 4	L-N
2012 W 5	O-R
2012 W 6	S
2012 W 7	T-Z

Registres analytiques⁹

Les registres analytiques sont chronologiques et portent l'inscription détaillée de chaque commerce : date d'ouverture du commerce, nom, prénom des commerçants, adresse. On y accède par le numéro de renvoi indiqué sur les répertoires alphabétiques. Ils portent également de nombreuses mentions *Chr* qu'il n'a pas été possible d'identifier.

2012 W 32-71 1925-1954

2012 W 32	commerces n° 1-1503
2012 W 33	commerces n° 1504-2505
2012 W 34	commerces n° 2506-3507
2012 W 35	commerces n° 3508-4509
2021 W 36	commerces n° 4510-5512

⁸ Les noms qui figurent dans les répertoires 802 D 194 à 200 figurent également dans les répertoires 2012 W 1 à 7.

⁹ Les cotes 3 Q 42167 à 42606 et 3 Q 42609 à 42613 contiennent des dossiers de société, dont la liste nominative est disponible dans l'instrument de recherche 3 Q Strasbourg.

2012 W 37	commerces n° 5513-6513
2012 W 38	commerces n° 6514-7515
2012 W 39	commerces n° 7516-8517
2012 W 40	commerces n° 8518-9519
2012 W 41	commerces n° 9520-10521
2012 W 42	commerces n° 10522-11522
2012 W 43	commerces n° 11523-12523
2012 W 44	commerces n° 12524-13519
2012 W 45	commerces n° 13520-14520
2012 W 46	commerces n° 14521-15522
2012 W 47	commerces n° 15523-16523
2012 W 48	commerces n° 16524-17523
2012 W 49	commerces n° 17524-18525
2012 W 50	commerces n° 18526-19527
2012 W 51	commerces n° 19528-20529
2012 W 52	commerces n° 20530-21533
2012 W 53	commerces n° 21534-22533
2012 W 54	commerces n° 22534-23538
2012 W 55	commerces n° 23539-24539
2012 W 56	commerces n° 24540-25541
2012 W 57	commerces n° 25542-26450
2012 W 58	commerces n° 26451-27359
2012 W 59	commerces n° 27360-28268
2012 W 60	commerces n° 28269-29167
2012 W 61	commerces n° 29168-29769
2012 W 62	commerces n° 29770-30672
2012 W 63	commerces n° 30673-31573
2012 W 64	commerces n° 31574-32476
2012 W 65	commerces n° 32477-33372
2012 W 66	commerces n° 33373-34272
2012 W 67	commerces n° 34273-34871
2012 W 68	commerces n° 34872-35471
2012 W 69	commerces n° 35472-36069
2012 W 70	commerces n° 36070-36708
2012 W 71	commerces n° 36709-36720

1954-1988

Fiches alphabétiques des personnes physiques immatriculées.

3008 W 958-1010

1954-1988

958	A-Am
959	An-Az
960	B-Bat
961	Bau-Ben
962	Ber-Ble
963	Bli-Bous
964	Bout-Buf
965	Buh-Cd
966	Ce-Ch
967	Ci-Coup
968	Cour-Dej
969	Del-Dol
970	Dom-Eg
971	Eh-Esp
972	Ess-Fg
973	Fi-Fra
974	Fre-Gaq
975	Gar-Gi
976	Gl-Gri
977	Gro-Hah
978	Hai-Heis
979	Heit-Hit
980	Ho-Hum
981	Hun-Jm
982	Jo-Ka
983	Ke-Klein
984	Kleinc-Kra
985	Kre-Lap
986	Lar-Lh
987	Li-Loz
988	Lu-Mari
989	Marj-Mep
990	Mer-Ml
991	Mo-Mul
992	Mun-Ny
993	O-Pat
994	Pau-Piz
995	Pl-Rc
996	Re-Rif
997	Rig-Rot
998	Rou-Schae
999	Schaf-Schmitlin

1000	Schmitt-Scht
1001	Schu-Sh
1002	Si-Ss
1003	Sta-Sty
1004	Su-Tn
1005	To-Vay
1006	Ve-Vu
1007	W-Weig
1008	Weil-Wil
1009	Wim-Zey
1010	Zi-Zy

Dossiers individuels des personnes physiques immatriculées

Les Archives départementales ne conservent aucun dossier individuel des sociétés de catégorie A puisque ces derniers sont réglementairement détruits au terme de leur durée de conservation réglementaire (circulaire du Service interministériel des Archives de France du 10 octobre 2008).

Catégorie B : sociétés commerciales

1872-1924

Répertoires alphabétiques

Les répertoires alphabétiques renvoient aux registres analytiques. Une première série de numéros associés aux sociétés, allant de 1 à 3032, court sur les registres I à IV. Pour cette première série, le numéro du registre analytique n'est pas précisé dans le répertoire alphabétique. Pour les séries suivantes, le répertoire alphabétique indique le numéro du volume (de V à XVI) dans lequel la description de la société apparaît.

802 D 201

1872-1924

Registres analytiques

Les registres analytiques sont chronologiques et portent l'inscription détaillée de chaque société : date de création, nom, prénom des directeurs et associés, leur état civil, adresse, le siège social, la raison sociale, les modifications juridiques. Les registres contiennent de nombreuses mentions *Chr*, qu'il n'a pas été possible d'identifier.

802 D 178-193

1872-1924

802 D 178	vol. I (1-913)	18 octobre 1872-21 décembre 1872
802 D 179	vol. II (914-1813)	21 décembre 1872-2 octobre 1878
802 D 180	vol. III (1814-2408)	5 novembre 1878-29 août 1887
802 D 181	vol. IV (2409-3032)	20 septembre 1887-2 mars 1895
802 D 182	vol. V (1-576)	13 mars 1895-25 octobre 1900
802 D 183	vol. VI (1-398)	25 octobre 1900-12 décembre 1902
802 D 184	vol. VII (1-378)	15 décembre 1902-9 mars 1906
802 D 185	vol. VIII (1-400)	9 mars 1906-25 mars 1909
802 D 186	vol. IX (1-402)	29 mars 1909-5 octobre 1911
802 D 187	vol. X (1-401)	10 octobre 1911-12 mars 1917
802 D 188	vol. XI (1-400)	12 mars 1917-17 mai 1919
802 D 189	vol. XII (1-400)	17 mai 1919-3 mars 1920
802 D 190	vol. XIII (1-400)	3 mars 1920-10 mars 1921
802 D 191	vol. XIV (1-364)	10 mars 1921-29 mai 1922
802 D 192	vol. XV (1-400)	7 juin 1922-3 janvier 1924
802 D 193	vol. XVI (1-387)	3 janvier 1924-27 décembre 1924

Procès-verbaux des dépôts d'actes de société

Les procès-verbaux des dépôts d'actes de société enregistrent le dépôt des actes au RCS. Ils renvoient :

- Aux dépôts d'actes de société (802 D 1-8), par le numéro indiqué en haut à gauche du procès-verbal ;
- A l'Enregistrement. Les procès-verbaux mentionnent le bureau le bureau de l'Enregistrement compétent, le numéro du volume et du folio des actes sous seing privé..

802 D 135 1-800 septembre 1921-janvier 1926

Dépôts d'actes de sociétés

Les dépôts d'actes de société se présentent sous la forme d'un petit dossier, susceptible de contenir les documents suivants : déclarations de souscription et de versement, procès-verbaux des délibérations de l'assemblée générale, contrats de société, actes de dissolution, procès-verbal de dépôt, statuts. On y accède par les procès-verbaux de dépôt d'actes détaillés ci-dessus (802 D 135), grâce au numéro figurant en haut à gauche de chaque procès-verbal.

802 D 1-8		1921-1924
802 D 1	dépôts n° 1-3	1921
802 D 2	dépôts n° 4-13	1921
802 D 3	dépôts n° 14-34	1921-1922
802 D 4	dépôts n° 35-50	1922
802 D 5	dépôts n° 51-59	1922
802 D 6	dépôts n° 60-71	1922
802 D 7	dépôts n° 72-89	1923
802 D 8	dépôts n° 90-106	1923-1924

Registre chronologique des actes de société

Ce registre chronologique enregistre tous les actes de société déposés. Il ne fournit que très peu d'informations et ne renvoie ni aux procès-verbaux des dépôts d'actes de société, ni aux dossiers individuels de société.

802 D 157 vol. I, actes n° 1 à 5510 1922-1932

1924-1954

Répertoires alphabétiques

Les répertoires alphabétiques ci-dessous renvoient aux registres analytiques (2012 W 10-31), par le numéro d'ordre associé à l'entreprise. Ils permettent également par ce même numéro d'accéder directement aux dossiers individuels des entreprises (802 D 112-134 et 1817 W 1-16).

802 D 203-204 1924-1933

802 D 203 A-L
802 D 204 M-Z

2012 W 8-9 1925-1954

2012 W 8 A-L
2012 W 9 M-Z

Registres analytiques

Les registres analytiques sont chronologiques et portent l'inscription détaillée de chaque société : date de création, nom, prénom des directeurs et associés, leur état civil et adresse, le siège social, la raison sociale, les modifications juridiques. On y accède en cherchant le numéro attribué à la société dans les répertoires alphabétiques (802 D 203-204 et 2012 W 8-9). Ils renvoient à la série de dossiers individuels de société (802 D 112-134 et 1817 W 1-16).

2012 W 10-31 n° B 1-B 6046 1925-1954

2012 W 10 n° B 1-B 233
2012 W 11 n° B 234-B 420
2012 W 12 n° B 421-B 576
2012 W 13 n° B 577-B 769
2012 W 14 n° B 770-B 1198
2012 W 15 n° B 1199-B 1567
2021 W 16 n° B 1568-B 1873
2012 W 17 n° B 1874-B 2167
2012 W 18 n° B 2168-B 2460
2012 W 19 n° B 2461-B 2749
2012 W 20 n° B 2750-B 3035
2012 W 21 n° B 3036-B 3316
2012 W 22 n° B 3317-B 3602
2012 W 23 n° B 3603-B 3765
2012 W 24 n° B 3766-B 3998
2012 W 25 n° B 3999-B 4293
2012 W 26 n° B 4294-B 4590
2012 W 27 n° B 4591-B 4885

2012 W 28	n° B 4886-B 5180
2012 W 29	n° B 5181-B 5479
2012 W 30	n° B 5480-B 5766
2012 W 31	n° B 5767-B 6046

Procès-verbaux des dépôts d'actes de société (1921-1936)

Les procès-verbaux des dépôts d'actes de société enregistrent le dépôt des actes au RCS. Ils renvoient :

- Au dossier individuel de la société (802 D 9-111), par le numéro figurant en haut à gauche du procès-verbal ;
- A l'Enregistrement. Les procès-verbaux mentionnent le bureau de l'Enregistrement, le numéro du volume et du folio des actes sous seing privé.

802 D 135-143		1921-1936
802 D 135	1-800	septembre 1921-janvier 1926
802 D 136	801-1700	janvier 1926-janvier 1927
802 D 137	1701-2550	janvier 1927-avril 1928
802 D 138	2551-3450	avril 1928-octobre 1929
802 D 139	3451-4299	octobre 1929-mars 1931
802 D 140	4300-5199	mars 1931-septembre 1932
802 D 141	5200-5999	septembre 1932-janvier 1934
802 D 142	6000-6899	janvier 1934-juillet 1935
802 D 143	6900-7549	juillet 1935-octobre 1936

Dépôts d'actes de société (1924-1936)

Les dépôts d'actes de société se présentent sous la forme d'un petit dossier, susceptible de contenir les documents suivants : déclarations de souscription et de versement, procès-verbaux des délibérations de l'assemblée générale, contrats de sociétés, actes de dissolution, procès-verbal de dépôt, statuts. On y accède par les procès-verbaux de dépôt d'actes détaillés ci-dessus (802 D 135-143), grâce au numéro figurant en haut à gauche de chaque procès-verbal.

802 D 9-111		1924-1936
802 D 9	dépôts n° 107-113	1924
802 D 10	dépôts n° 114-130	1924
802 D 11	dépôts n° 131-150	1924
802 D 12	dépôts n° 151-179	1924-1925
802 D 13	dépôts n° 180-189	1925
802 D 14	dépôts n° 190-206	1925
802 D 15	dépôts n° 207-224	1925
802 D 16	dépôts n° 225-252	1925
802 D 17	dépôts n° 253-300	1925
802 D 18	dépôts n° 301-316	1925
802 D 19	dépôts n° 317-343	1925

802 D 20	dépôts n° 344-378	1925
802 D 21	dépôts n° 379-400	1925
802 D 22	dépôts n° 401-436	1925
802 D 23	dépôts n° 437-494	1925
802 D 24	dépôts n° 495-525	1925
802 D 25	dépôts n° 526-545	1925
802 D 26	dépôts n° 546-559	1925
802 D 27	dépôts n° 561-6	1925
802 D 28	dépôts n° 601-650	1925
802 D 29	dépôts n° 651-714	1925
802 D 30	dépôts n° 715-74	1925
802 D 31	dépôts n° 775-849	1925
802 D 32	dépôts n° 850-20	1925
802 D 33	dépôts n° 921-994	1925
802 D 34	dépôts n° 996-1040	1925
802 D 35	dépôts n° 1041-1055	1925
802 D 36	dépôts n° 1056-1080	1925
802 D 37	dépôts n° 1081-1170	1925
802 D 38	dépôts n° 1171-1245	1926
802 D 39	dépôts n° 1246-13	1926
802 D 40	dépôts n° 1301-1375	1926
802 D 41	dépôts n° 1376-1465	1926
802 D 42	dépôts n° 1466-1540	1926
802 D 43	dépôts n° 1541-1610	1926
802 D 44	dépôts n° 1611-1725	1926
802 D 45	dépôts n° 1726-1810	1926-1927
802 D 46	dépôts n° 1811-1890	1927
802 D 47	dépôts n° 1891-1969	1927
802 D 48	dépôts n° 1971-2030	1927
802 D 49	dépôts n° 2031-2110	1927
802 D 50	dépôts n° 2111-2199	1927
802 D 51	dépôts n° 2200-2280	1927
802 D 52	dépôts n° 2281-2349	1927
802 D 53	dépôts n° 2350-2450	1927-1928
802 D 54	dépôts n° 2451-2550	1928
802 D 55	dépôts n° 2551-2640	1928
802 D 56	dépôts n° 2641-2720	1928
802 D 57	dépôts n° 2721-2810	1928
802 D 58	dépôts n° 2811-2845	1928
802 D 59	dépôts n° 2846-2900	1928
802 D 60	dépôts n° 2901-2990	1928
802 D 61	dépôts n° 2991-3075	1928-1929
802 D 62	dépôts n° 3076-3120	1929
802 D 63	dépôts n° 3121-3199	1929
802 D 64	dépôts n° 3200-3298	1929
802 D 65	dépôts n° 3299-3359	1929
802 D 66	dépôts n° 3360-3400	1929
802 D 67	dépôts n° 3401-3470	1929
802 D 68	dépôts n° 3471-3549	1929
802 D 69	dépôts n° 3550-3660	1929-1930

802 D 70	dépôts n° 3661-3740	1930
802 D 71	dépôts n° 3741-3780	1930
802 D 72	dépôts n° 3781-3820	1930
802 D 73	dépôts n° 3821-3888	1930
802 D 74	dépôts n° 3889-3900	1930
802 D 75	dépôts n° 3901-3940	1930
802 D 76	dépôts n° 3941-4015	1930
802 D 77	dépôts n° 4016-4037	1930
802 D 78	dépôts n° 4038-4130	1930
802 D 79	dépôts n° 4131-4215	1930-1931
802 D 80	dépôts n° 4216-4330	1931
802 D 81	dépôts n° 4331-4425	1931
802 D 82	dépôts n° 4426-4550	1931
802 D 83	dépôts n° 4551-4700	1931
802 D 84	dépôts n° 4701-4800	1931-1932
802 D 85	dépôts n° 4801-4940	1932
802 D 86	dépôts n° 4941-5010	1932
802 D 87	dépôts n° 5011-5120	1932
802 D 88	dépôts n° 5121-5210	1932
802 D 89	dépôts n° 5211-5258	1932
802 D 90	dépôts n° 5259-5315	1932
802 D 91	dépôts n° 5316-5370	1932-1933
802 D 92	dépôts n° 5371-5480	1933
802 D 93	dépôts n° 5481-5575	1933
802 D 94	dépôts n° 5576-5680	1933
802 D 95	dépôts n° 5681-5800	1933
802 D 96	dépôts n° 5801-5915	1933
802 D 97	dépôts n° 5916-5980	1933-1934
802 D 98	dépôts n° 5981-6110	1934
802 D 99	dépôts n° 6111-6235	1934
802 D 100	dépôts n° 6236-6340	1934
802 D 101	dépôts n° 6341-6460	1934
802 D 102	dépôts n° 6461-6580	1934
802 D 103	dépôts n° 6581-6710	1934-1935
802 D 104	dépôts n° 6711-6830	1935
802 D 105	dépôts n° 6831-6930	1935
802 D 106	dépôts n° 6931-7125	1935
802 D 107	dépôts n° 7126-7180	1935-1936
802 D 108	dépôts n° 7181-7300	1936
802 D 109	dépôts n° 7301-7410	1936
802 D 110	dépôts n° 7411-7510	1936
802 D 111	dépôts n° 7511-7529	1936

Dépôts d'actes de société : dossiers par entreprise (1925-1949)

802 D 144	Crédit Lyonnais	1925
802 D 145	Agence Havas	1925
802 D 146	Compagnie pour la fabrication des compteurs et matériel d'usines n° 995	1925

802 D 147	Grands Moulins de Strasbourg	1926
802 D 148	Compagnie générale d'électricité	1929
802 D 149	Société Air Liquide	1921
802 D 150	Société Air Liquide	1923-1924
802 D 151	Société Air Liquide	1925
802 D 152	Société Air Liquide	1926
802 D 153	Société Air Liquide	1928
802 D 154	Société Rhin et Moselle	1925-1938, 1947
1817 W 18/1	S.A. d'Exploitations minières Pechelbronn	1946-1955
1817 W 18/2	Société alsacienne des carburants	1916-1949

Registres chronologiques des dépôts d'actes de société (1937-1955)

Succédant aux procès-verbaux des dépôts d'actes de société, les registres chronologiques ont la même fonction : celle de répertorier les dépôts d'actes. Plusieurs séries numérotées de 1 à n se suivent. Les registres renvoient :

- Aux dossiers individuels des sociétés (802 D 112-134, 1817 W 1-16, 814 D 1-1000, 1953 W 1-55) par le numéro (précédé de la lettre B) indiqué en haut à gauche du formulaire¹⁰.
- A l'Enregistrement (3 Q) : le registre indique le bureau auprès duquel l'acte a été enregistré, ainsi que le numéro du volume et du folio dans lequel figure l'acte.

814 D 1101-1105		1937-1946
814 D 1101	dépôts n° 1 à 744	1937-1939
814 D 1102	dépôts n° 745 à 1220	1939-1941
814 D 1103	dépôts n° 1221 à 1700	1941
814 D 1104	dépôts n° 1701 à 3080	1941-1943
814 D 1105	dépôts n° 3081 à 3117	1943-1944
814 D 1105 ¹¹	dépôts n° 1 à 431	1945-1946
1953 W 56-69		1946-1955
1953 W 56	dépôts n°432 à 911	1946
1953 W 57	dépôts n°912 à 1388	1946-1947
1953 W 58	dépôts n°1389 à 1991	1947
1953 W 59	dépôts n°1992 à 2603	1947-1948
1953 W 60	dépôts n°2604 à 3202	1948
1953 W 61	dépôts n°3203 à 3793	1948-1949
1953 W 62	dépôts n°3794 à 4392	1949-1950
1953 W 63	dépôts n°4393 à 4989	1950
1953 W 64	dépôts n°4990 à 5589	1950-1951
1953 W 65	dépôts n°5590 à 6189	1951-1952
1953 W 66	dépôts n°6190 à 6783	1952-1953
1953 W 67	dépôts n°6784 à 7382	1953-1954

¹⁰ Une liste détaillée jointe aux bordereaux de versement 814 D et 1953 W permet une recherche nominative dans les dossiers individuels. La consultation de ces registres reste néanmoins intéressante pour accéder aux dossiers individuels conservés dans les versements 802 D et 1817 W).

¹¹ Le registre 814 D 1105 contient la fin de la première série de dépôts d'actes et le début de la seconde.

1953 W 68	dépôts n°7383 à 7993	1954
1953 W 69	dépôts n°7994 à 8596	1954-1955

Dossiers individuels de société (1925-1954)

Les dossiers individuels de société peuvent contenir les typologies suivantes : statuts, procès-verbaux de dépôt d'actes, contrats de société, contrats de cession de parts sociales.

On y accède en cherchant le numéro attribué à la société dans les répertoires alphabétiques (802 D 203-204 et 2012 W 6-7). La numérotation entre les répertoires alphabétiques, les registres analytiques et les dossiers individuels concorde.

802 D 112-134		1925-1941
802 D 112	B 8-B 326	
802 D 113	B 352-B 554	1925
802 D 114	B 561-B 996	1925-1926
802 D 115	B 1012-B 1492	1925-1926
802 D 116	B 1518-B 1779	1926-1928
802 D 117	B 1780-B 2020	1928-1929
802 D 118	B 2021-B 2197	1929-1930
802 D 119	B 2208-B 2557	1929-1932
802 D 120	B 2601-B 2665	1931-1939
802 D 121	B 2667-B 2722	1932-1937
802 D 122	B 2723-B 2769	1932
802 D 123	B 2770-B 2848	1932-1937
802 D 124	B 2850-B 2935	1933
802 D 125	B 2937-B 2998	1933
802 D 126	B 3000-B 3099	1933-1934
802 D 127	B 3101-B 3199	1934
802 D 128	B 3200-B 3299	1934-1935
802 D 129	B 3300-B 3399	1935
802 D 130	B 3402-B 3499	1935-1936
802 D 131	B 3500-B 3629	1936-1937
802 D 132	B 3630-B 3739	1937-1938
802 D 133	B 3741-B 3839	1938-1939
802 D 134	B 3842-B 3963	1939-1941
1817 W 1-16		1945-1954
1817 W 1	B 3966-B 4089	1945-1946
1817 W 2	B 4091-B 4199	1946
1817 W 3	B 4201-B 4316	1946
1817 W 4	B 4317-B 4446	1946
1817 W 5	B 4451-B 4548	1946-1947
1817 W 6	B 4550-B 4707	1947
1817 W 7	B 4711-B 4825	1947
1817 W 8	B 4830-B 4949	1947-1948
1817 W 9	B 4950-B 5070	1948
1817 W 10	B 5072-B 5198	1948-1949

1817 W 11	B 5205-B 5328	1949
1817 W 12	B 5330-B 5507	1949-1950
1817 W 13	B 5510-B 5649	1950-1951
1817 W 14	B 5652-B 5799	1951-1952
1817 W 15	B 5800-B 5966	1952-1953
1817 W 16	B 5970-B 6044	1953-1954

Les bordereaux de versement suivants détaillent les noms des entreprises. La recherche par les registres chronologiques ci-dessus est donc superflue pour ces deux versements.

814 D 1-1100	1915-1965
1953 W 1-55	1937-1957

Registres chronologiques des actes de société

Les registres chronologiques enregistrent tous les actes de société déposés. La numérotation des actes se fait en deux séries chronologiques : 1922-1941 et 1945-1970. Ces documents fournissent très peu d'informations et ne renvoient ni aux procès-verbaux des dépôts d'actes de société ni aux dossiers individuels de société.

802 D 157-158		1922-1941
802 D 157	vol. I, actes n° 1 à 5510	1922-1932
802 D 158	vol. II, actes n° 5511-10186	1932-1941
1817 W 20-28		1945-1970
1817 W 20	vol. III, actes n° 1-610	5 avril 1945-9 avril 1946
1817 W 21	vol. IV, actes n° 611-1698	10 avril 1946-12 mai 1947
1917 W 22	vol. V, actes n° 1699-2936	12 mai 1947-24 août 1948
1917 W 23	vol. VI, actes n° 2937-5370	25 août 1948-28 novembre 1950
1817 W 24	vol. VII, actes n° 5371-8941	28 novembre 1950-30 décembre 1955
1817 W 25 ¹²	vol. VIII, actes n° 8942-9000	3 janvier 1956-11 janvier 1956
1817 W 25	vol. VIII, actes n° 1-2395	12 janvier 1956-21 avril 1960
1817 W 26	vol. IX, actes n° 2396-8160	21 avril 1960- 25 janvier 1967
1817 W 27	vol. X, actes n° 8161-14358	25 janvier 1967-12 août 1970
1817 W 28	vol. XI, actes n° 14359-16036	12 août 1970-31 décembre 1970

¹² La cote 1817 W 25 contient la fin de la première série d'actes et le début de la seconde série. Pour plus de lisibilité, la cote apparaît donc deux fois dans cet inventaire.

1954-2002

Fichier alphabétique des sociétés commerciales immatriculées.

Le fichier alphabétique des sociétés commerciales immatriculées succède aux répertoires alphabétiques. Conçu de manière similaire, il comporte les mêmes informations et renvoie aux dossiers individuels des entreprises (2013 W 1-239 et 3008 W 1-886), par le numéro attribué à chaque entreprise. Le versement 3008 W présente l'avantage de disposer d'une liste détaillée des dossiers individuels des sociétés commerciales radiées, ce qui permet d'accéder directement au dossier recherché.

3008 W 1011-1042

1954-1988

3008 W 1011	A-Al
3008 W 1012	Am-Ar
3008 W 1013	As-Bec
3008 W 1014	Bed-Boy
3008 W 1015	Bp-Ca
3008 W 1016	Cb-Ci
3008 W 1017	Cl-Con
3008 W 1018	Coo-Dh
3008 W 1019	Di-Ek
3008 W 1020	El-Ety
3008 W 1021	Eu-Fj
3008 W 1022	Fl-Gap
3008 W 1023	Gar-Gram
3008 W 1024	Grap-Hem
3008 W 1025	Hen-Immob
3008 W 1026	Immog-Ju
3008 W 1027	K-Lal
3008 W 1028	Lam-Lz
3008 W 1029	Ma-Mep
3008 W 1030	Mer-My
3008 W 1031	Na-Oz
3008 W 1032	P-Pm
3008 W 1033	Po-Reg
3008 W 1034	Reh-Ry
3008 W 1035	Sa-Schl
3008 W 1036	Schm-Sh
3008 W 1037	Si-Sogec
3008 W 1038	Sogef-Stow
3008 W 1039	Stra-Th
3008 W 1040	Ti-U
3008 W 1041	Va-Weiss
3008 W 1042	Weissbe-Zy

Registres chronologiques des dépôts d'actes de société

Succédant aux procès-verbaux des dépôts d'actes de société, les registres chronologiques ont la même fonction : celle de répertorier les dépôts d'actes. Plusieurs séries numérotées de 1 à n se suivent. Les registres renvoient :

- Aux dossiers individuels des sociétés (802 D 112-134, 1817 W 1-16, 814 D 1-1000, 1953 W 1-55) par le numéro précédé de la lettre B indiqué en haut à gauche du formulaire. Une liste détaillée jointe aux bordereaux de versement 814 D et 1953 W permet une recherche nominative.
- A l'Enregistrement (3 Q) : le registre indique le bureau auprès duquel l'acte a été enregistré, ainsi que le numéro du volume et du folio dans lequel figure l'acte.

1953 W 69-194

1954-1985

1953 W 69	dépôts n°7994 à 8596	1954-1955
1953 W 70	dépôts n°8597 à 9211	1955-1956
1953 W 71	dépôts n°9212 à 9811	1956-1957
1953 W 72	dépôts n°9812 à 10000	1957
1953 W 72	dépôts n°1 à 419	1957
1953 W 73	dépôts n°420 à 1016	1957-1958
1953 W 74	dépôts n°1017 à 1612	1958-1959
1953 W 75	dépôts n°1613 à 2206	1959-1960
1953 W 76	dépôts n°2207 à 2794	1960
1953 W 77	dépôts n°2795 à 3235	1961
1953 W 78	dépôts n°3236 à 3682	1961-1962
1953 W 79	dépôts n°3683 à 4132	1962
1953 W 80	dépôts n°4133 à 4579	1962-1963
1953 W 81	dépôts n°4580 à 5011	1963
1953 W 82	dépôts n°5012 à 5461	1963-1964
1953 W 83	dépôts n°5462 à 5953	1964
1953 W 84	dépôts n°5954 à 6403	1964-1965
1953 W 85	dépôts n°6404 à 6850	1965
1953 W 86	dépôts n°6851 à 7438	1965-1966
1953 W 87	dépôts n°7439 à 8028	1966
1953 W 88	dépôts n°8029 à 8624	1966-1967
1953 W 89	dépôts n°8625 à 9205	1967
1953 W 90	dépôts n°9206 à 9805	1967-1968
1953 W 91	dépôts n°9806 à 10402	1968
1953 W 92	dépôts n°10403 à 11002	1968
1953 W 93	dépôts n°11003 à 12602	1968
1953 W 94	dépôts n°12603 à 13199	1969
1953 W 95	dépôts n°13200 à 13817	1969
1953 W 96	dépôts n°13818 à 14411	1969-1970
1953 W 97	dépôts n°14412 à 15016	1970
1953 W 98	dépôts n°15017 à 15642	1970
1953 W 99	dépôts n°15643 à 16239	1970
1953 W 100	dépôts n°16240 à 16869	1970

1953 W 101	dépôts n°16870 à 17477	1970-1971
1953 W 102	dépôts n°17478 à 18080	1971
1953 W 103	dépôts n°18081 à 18683	1971
1953 W 104	dépôts n°18684 à 19286	1971
1953 W 105	dépôts n°19287 à 19889	1971
1953 W 106	dépôts n°19890 à 20280	1971
1953 W 106	dépôts n°1 à 221	1971-1972
1953 W 107	dépôts n°222 à 824	1972
1953 W 108	dépôts n°825 à 1430	1972
1953 W 109	dépôts n°1431 à 2033	1972
1953 W 110	dépôts n°2034 à 2633	1972
1953 W 111	dépôts n°2634 à 3236	1972
1953 W 112	dépôts n°3237 à 3836	1972-1973
1953 W 113	dépôts n°3837 à 4442	1973
1953 W 114	dépôts n°4443 à 5045	1973
1953 W 115	dépôts n°5046 à 5651	1973
1953 W 116	dépôts n°5652 à 6234	1973
1953 W 117	dépôts n°6235 à 6834	1973-1974
1953 W 118	dépôts n°6835 à 7449	1974
1953 W 119	dépôts n°7450 à 8046	1974
1953 W 120	dépôts n°8047 à 8649	1974
1953 W 121	dépôts n°8650 à 9249	1974
1953 W 122	dépôts n°9250 à 9885	1974
1953 W 123	dépôts n°9886 à 10488	1974-1975
1953 W 124	dépôts n°10489 à 11088	1975
1953 W 125	dépôts n°11089 à 11688	1975
1953 W 126	dépôts n°11689 à 12291	1975
1953 W 127	dépôts n°12292 à 12891	1975
1953 W 128	dépôts n°12892 à 13491	1975
1953 W 129	dépôts n°13492 à 14091	1975-1976
1953 W 130	dépôts n°14092 à 14691	1976
1953 W 131	dépôts n°14692 à 15291	1976
1953 W 132	dépôts n°15292 à 15891	1976
1953 W 133	dépôts n°15892 à 16489	1976
1953 W 134	dépôts n°16490 à 17092	1976
1953 W 135	dépôts n°17093 à 17239	1976
1953 W 136	dépôts n°1 à 355	1978
1953 W 137	dépôts n°356 à 600	1978
1953 W 138	dépôts n°601 à 813	1978
1953 W 139	dépôts n°814 à 1039	1978
1953 W 140	dépôts n°1040 à 1256	1978
1953 W 141	dépôts n°1257 à 1670	1978
1953 W 142	dépôts n°1671 à 2420	1978
1953 W 143	dépôts n°2421 à 2760	1978
1953 W 144	dépôts n°1 à 380	1982
1953 W 145	dépôts n°381 à 690	1982
1953 W 146	dépôts n°691 à 1030	1982

1953 W 147	dépôts n°1031 à 1300	1982
1953 W 148	dépôts n°1301 à 1600	1982
1953 W 149	dépôts n°1601 à 2110	1982
1953 W 150	dépôts n°2111 à 2908	1982
1953 W 151	dépôts n°2909 à 3340	1982
1953 W 152	dépôts n°3341 à 3710	1982
1953 W 153	dépôts n°3711 à 4130	1982
1953 W 154	dépôts n°4131 à 4520	1982
1953 W 155	dépôts n°4521 à 4943	1982
1953 W 156	dépôts n°1 à 393	1983
1953 W 157	dépôts n°394 à 700	1983
1953 W 158	dépôts n°701 à 1082	1983
1953 W 159	dépôts n°1083 à 1357	1983
1953 W 160	dépôts n°1358 à 1634	1983
1953 W 161	dépôts n°1635 à 2157	1983
1953 W 162	dépôts n°2158 à 2904	1983
1953 W 163	dépôts n°2905 à 3306	1983
1953 W 164	dépôts n°3307 à 3716	1983
1953 W 165	dépôts n°3717 à 4141	1983
1953 W 166	dépôts n°4142 à 4561	1983
1953 W 167	dépôts n°4562 à 4986	1983
1953 W 168	dépôts n°1 à 430	1984
1953 W 169	dépôts n°431 à 750	1984
1953 W 170	dépôts n°751 à 1068	1984
1953 W 171	dépôts n°1069 à 1321	1984
1953 W 172	dépôts n°1322 à 1708	1984
1953 W 173	dépôts n°1709 à 2173	1984
1953 W 174	dépôts n°2174 à 2718	1984
1953 W 175	dépôts n°2719 à 3146	1984
1953 W 176	dépôts n°3147 à 3762	1984
1953 W 177	dépôts n°3763 à 4156	1984
1953 W 178	dépôts n°4157 à 4538	1984
1953 W 179	dépôts n°4539 à 4949	1984
1953 W 180	dépôts n°1 à 558	1985
1953 W 181	dépôts n°559 à 997	1985
1953 W 182	dépôts n°998 à 1321	1985
1953 W 183	dépôts n°1322 à 1580	1985
1953 W 184	dépôts n°1581 à 2028	1985
1953 W 185	dépôts n°2029 à 2424	1985
1953 W 186	dépôts n°2425 à 3164	1985
1953 W 187	dépôts n°3165 à 3737	1985
1953 W 188	dépôts n°3738 à 4042	1985
1953 W 189	dépôts n°4043 à 4545	1985
1953 W 190	dépôts n°4546 à 5000	1985
1953 W 191	dépôts n°5001 à 5411	1985
1953 W 192	dépôts n°5412 à 6150	1985
1953 W 193	dépôts n°6151 à 6852	1985

Dossiers de sociétés commerciales radiées

Les versements 2013 W et 3008 W conservent les dossiers des sociétés commerciales radiées. Les dossiers individuels conservés dans le versement 2013 W sont classés par date de radiation, sans que le contenu de chaque boîte ne soit décrit. Pour retrouver la date de radiation, on peut consulter le fichier alphabétique des sociétés commerciales immatriculées (3008 W 1011 à 1042). Il faudra ensuite dépouiller les boîtes contenant les dossiers de sociétés radiées à la date indiquée. Le versement 3008 W présente l'avantage de disposer d'une liste détaillée des dossiers individuels des sociétés commerciales radiées, ce qui permet d'accéder directement au dossier recherché.

2013 W 1-239

1954-1982

3008 W 1-886

1965-2002

Dossiers de liquidation judiciaire

Ces dossiers peuvent contenir les documents suivants : état de frais, requêtes afin d'admission au bénéfice du règlement judiciaire, jugements, ordonnances, procès-verbaux d'inventaire, états de situation, correspondance. Il n'existe pas de liste détaillée de ces dossiers.

2013 W 266-267

1966

Catégorie D : sociétés civiles

1954-2002

Fichier alphabétique des sociétés civiles immatriculées.

Le fichier alphabétique des sociétés civiles immatriculées renvoie aux dossiers individuels des sociétés (3008 W 887-957), par le numéro attribué à chaque entreprise. Le versement 3008 W présente l'avantage de disposer d'une liste détaillée des dossiers individuels des sociétés commerciales radiées, ce qui permet d'accéder directement au dossier recherché.

3008 W 1043-1046

1954-1988

3008 W 1043	1 ¹³ -Dur
3008 W 1044	E-Ly
3008 W 1045	Ma-R
3008 W 1046	S-Z

Dossiers des sociétés civiles radiées, classés par année de radiation puis par numéro de gestion.

La liste détaillée des sociétés civiles radiées est jointe au bordereau de versement 3008 W.

3008 W 887-957

1980-2002

¹³ Le fichier commence par les noms de société civile commençant par un chiffre.

LE RCS DE SAVERNE (1872-1967)

Catégorie A : commerces

1872-1924

Répertoire alphabétique

Le répertoire alphabétique permet de trouver le numéro de renvoi au registre analytique.

177 AL 1 1872-1924

Registres analytiques

Les registres analytiques sont chronologiques et portent l'inscription détaillée de chaque commerce : date d'ouverture du commerce, nom, prénom des commerçants, adresse. Les commerces y sont inscrits par ordre chronologique. On y accède par le numéro de renvoi attribué à chaque commerce lors de son immatriculation.

177 AL 3-5 1872-1924

177 AL 3	Vol. I (1-376)	1 ^{er} octobre 1872-avril 1909
177 AL 4	Vol. II (1-168)	22 mai 1909-20 juin 1922
177 AL 5	Vol. III (1-96)	21 juin 1922-août 1924

1925-1967

Répertoires alphabétiques

Le répertoire alphabétique permet de trouver le numéro de renvoi au registre analytique.

2063 W 1-2 1925-1967

2063 W 1 1^{er} janvier 1925-30 juin 1946
2063 W 2 1^{er} juillet 1946-1967

Registres analytiques

Les registres analytiques sont chronologiques et portent l'inscription détaillée de chaque commerce : date d'ouverture du commerce, nom, prénom des commerçants, adresse. Les commerces y sont inscrits par ordre chronologique. On y accède par le numéro de renvoi attribué à chaque commerce lors de son immatriculation. Ici, la numérotation est continue et les registres ne sont pas numérotés.

177 AL 8-26 1925-1950

177 AL 8	1-1002	2 janvier-10 juin 1925
177 AL 9	1003-2004	19 juin-8 juillet 1925
177 AL 10	2005-3006	19 octobre-27 novembre 1925
177 AL 11	3007-4008	27 novembre-30 décembre 1925
177 AL 12	4009-5006	30 décembre 1925-18 octobre 1927
177 AL 13	5007-5982	18 octobre 1927-20 février 1931
177 AL 14	5983-6982	23 février 1931-1 ^{er} août 1934
177 AL 15	6983-7980	1 ^{er} août 1934-9 septembre 1937
177 AL 16	7981-8971	9 septembre 1937-14 mars 1946
177 AL 17	8972-9269	13 mars-5 septembre 1946
177 AL 18	9270-9567	6 septembre-16 décembre 1946
177 AL 19	9568-9865	16 décembre 1946-10 mars 1947
177 AL 20	9866-10139	10 mars-13 juin 1947
177 AL 21	10140-10441	13 juin 1947-3 février 1948
177 AL 22	10442-10743	3 février 1948-17 janvier 1949
177 AL 23	10744-11045	17 janvier-27 juillet 1949
177 AL 24	11046-11347	27 juillet-21 novembre 1949
177 AL 25	11348-11649	21 novembre 1949-22 mars 1950
177 AL 26	11650-11950	22 mars-30 octobre 1950

2063 W 4-6 1950-1954

2063 W 4	11951-12252	7 novembre 1950-7 décembre 1951
2063 W 5	12523-12550	7 décembre 1951-16 décembre 1952
2063 W 6	12551-15844	16 décembre 1952-26 février 1954

Catégorie B : sociétés commerciales

1872-1924

Répertoire alphabétique

Le répertoire alphabétique renvoie aux registres analytiques, grâce au numéro attribué à chaque société.

177 AL 2

1872-1924

Registres analytiques

Les registres analytiques sont chronologiques et portent l'inscription détaillée de chaque société : date de création, nom, prénom des directeurs et associés, leur état civil, adresse, le siège social, la raison sociale, les modifications juridiques. On y accède par le numéro de renvoi indiqué dans le répertoire alphabétique.

177 AL 6-7

1872-1924

177 AL 6 vol I (1-1346)

9 décembre 1872

177 AL 7 vol II (1-62)

31 mars 1924-22 décembre 1924

1924-1955

Répertoire alphabétique

Le répertoire alphabétique renvoie aux registres analytiques, grâce au numéro attribué à la société.

2063 W 3¹⁴

[1925]-1954

Registres analytiques

Les registres analytiques sont chronologiques et portent l'inscription détaillée de chaque société : date de création, nom, prénom des directeurs et associés, leur état civil, adresse, le siège social, la raison sociale, les modifications juridiques. Ici, la numérotation des sociétés est continue et les registres ne sont pas numérotés.

177 AL 27-29

1925-1948

177 AL 27 1-254

janvier 1925-1^{er} février 1927

177 AL 28 255-513

1^{er} février 1927-16 septembre 1936

177 AL 29 514-762

6 octobre 1936-27 avril 1948

2063 W 7

763-920

27 avril 1948-2 février 1954

Registres chronologiques

1935 W 81-90

1945-1950

1935 W 81 mai-décembre 1945

1935 W 82 janvier-août 1946

1935 W 83 septembre-décembre 1946

1935 W 84 janvier-mai 1947

1935 W 85 juin-décembre 1947

1935 W 86 1948

1935 W 87 janvier-août 1949

1935 W 88 septembre-décembre 1949

1935 W 89 janvier-avril 1950

1935 W 90 mai-décembre 1950

¹⁴ Le dernier registre versé aux Archives départementales se clôture en 1924. On suppose que ce registre commence en 1925, les informations recueillies ne permettant pas de vérifier cette hypothèse.

Dépôts d'actes de société

Les dépôts d'actes de société se présentent sous la forme d'un petit dossier, susceptible de contenir les documents suivants : déclarations de souscription et de versement, des procès-verbaux des délibérations de l'assemblée générale, contrats de société, actes de dissolution, procès-verbal de dépôt, statuts. Les Archives départementales ne conservent pas les procès-verbaux des dépôts d'actes de société permettant de connaître le numéro de renvoi aux dossiers. Toute recherche dans ces dossiers se fera donc avec l'aide de la date de dépôt des actes, si elle est connue, ou par le dépouillement des dix boîtes.

1935 W 91-100

1946-1950

1935 W 91	dépôts n° 1528-1593	28 avril 1945-28 février 1946
1935 W 92	dépôts n° 1594-1666	12 mars-4 octobre 1946
1935 W 93	dépôts n° 1667-1740	12 octobre 1946-20 février 1947
1935 W 94	dépôts n° 1741-1820	26 février-5 août 1947
1935 W 95	dépôts n° 1821-1893	2 août 1947-12 février 1948
1935 W 96	dépôts n° 1894-1965	14 février 19 août 1948
1935 W 97	dépôts n° 1966-2051	6 juin 1948-4 juin 1949
1935 W 98	dépôts n° 2052-2132	9 juin-17 novembre 1949
1935 W 99	dépôts n° 2133-2266	17 novembre 1949-15 mai 1960
1935 W 100	dépôts n° 2267-2377	15 mai-21 décembre 1950

Autres typologies

Les autres typologies sont indiquées ici à des fins d'exhaustivité, mais ne présentent pas un grand intérêt, du fait notamment de leur nature fragmentaire.

1935 W 101 Immatriculations et radiations : un cahier. 1^{er} avril-30 décembre 1954

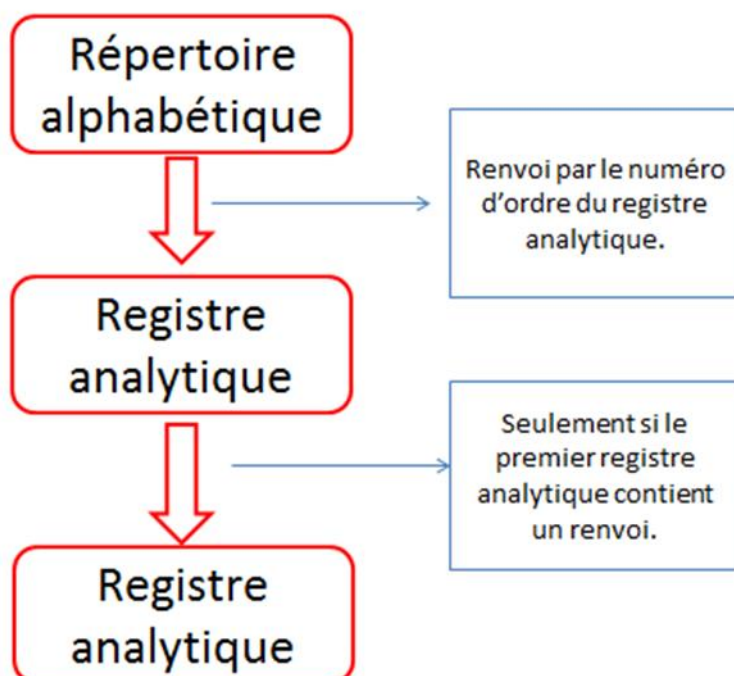
1935 W 102 Déclarations modificatives d'immatriculation. 1952

1935 W 103 Privilèges de nantissement sur le fonds de commerce : inscriptions. 1953-1955

RECHERCHE ILLUSTRÉE

Catégorie A : commerces

1872-1924



Répertoires alphabétiques

Le répertoire alphabétique permet de trouver le numéro d'ordre renvoyant au registre analytique. Le répertoire allemand comporte deux colonnes par page. Le numéro de la *Neue Papier Manufaktur* est le 468. Lorsque le numéro du volume n'est pas précisé, il faut se reporter à la première série de registres analytiques (802 D 159-193).

Beschreibung der Firma.	Stz der Gesellschaft.	Nr. des Gesellschafts- Registers.	Beschreibung der Firma.	Stz der Gesellschaft.	Nr. des Gesellschafts- Registers.
Neue Papier Manufaktur	Strassburg	468	Neue Strassburger Verlagsanstalt	Strassburg	170
Neue Buchdruckerei	Büschweiler	571	Druck. mit händl. Führung	"	175
W. & H. Ketter & Söhne	Strassburg	353	Druck. & Co	"	176
Neue & Buchdruckerei	"	375	Toes & Co	"	177
W. & H. Ketter & Söhne	"	375	Normal-Zeit	Berlin	178
W. & H. Ketter & Söhne	"	375	Druck. & Co	"	179
W. & H. Ketter & Söhne	"	375	Druck. & Co	"	180

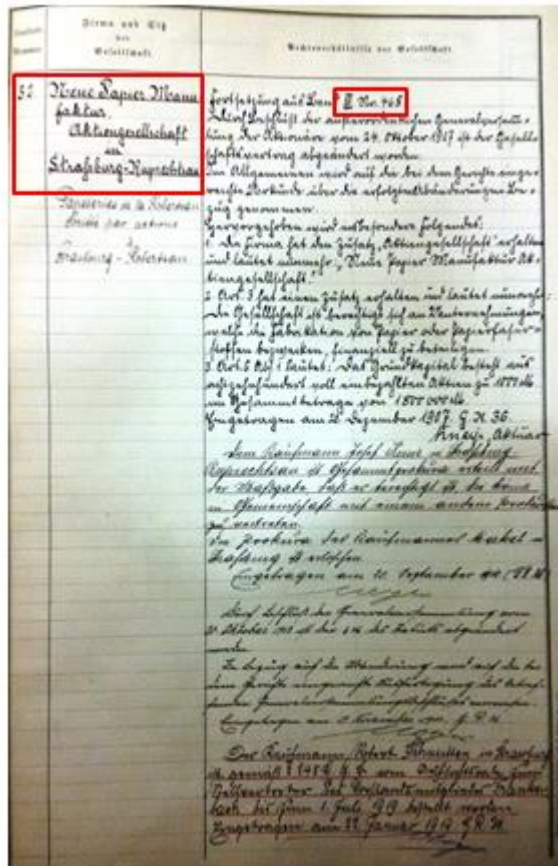
802 D 202/1 : répertoire alphabétique, 1872-1924.

Registres analytiques

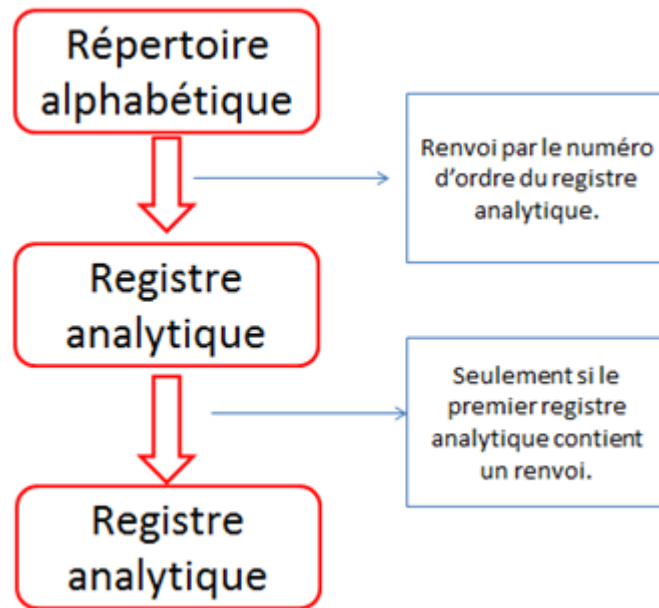
Les registres analytiques sont numériques et portent l'inscription détaillée de chaque commerce : date d'ouverture du commerce, nom, prénom des commerçants, adresse. En haut à gauche figure le numéro d'ordre 468 repéré sur le répertoire alphabétique ainsi que le nom de l'entreprise. On remarque, en bas à gauche, que le registre analytique mentionne une autre référence : X n° 32 (numéro de registre puis numéro d'ordre). Cette référence renvoie à un autre registre analytique, coté 802 D 168.

802 D 161 : registre analytique, 1874-1880.

On retrouve, au numéro d'ordre 32 du volume X (802 D 168), la suite des informations relatives à la *Neue Papier Manufaktur*. Ce registre analytique nous renvoie également au précédent, par la mention du volume n° III, numéro d'ordre 468 (802 D 161).



802 D 168 : registre analytique, 1907-1909.



Répertoires alphabétiques

La méthode est identique pour le Registre du commerce français. La colonne « N° du registre analytique A » renvoie au numéro d'ordre contenu dans le registre analytique. Lorsque ce numéro est barré de rouge, la société a été radiée. Le nom de Victor Millius renvoie au numéro d'ordre 254, soit au registre analytique coté 2012 W 32.

NOM COMMERCIAL (Firme)	Siège	N° du registre analytique A
Nichel Alfred	STRASBOURG	57
Lévi ^{une grande cage} Louis, André, Konic	"	108
Nichel Charles	STRASBOURG - Cronembourg	133
Nichel Auguste, ^{anciennement Auguste et Auguste} ^{anciennement de Metz, de Metz} ^{anciennement de Metz, de Metz} ^{anciennement de Metz, de Metz}	Schiltigheim	207
Millius Victor	STRASBOURG	254
Milano café	"	284
Joseph	"	284
au tiroir	"	284
Magasin de chaussures Charles Koffig	"	284
Joseph et Koffig Charles Robert	"	1246
Nichel Frédéric, Sontz	"	1936
Nilly Georges	Erstein	284
Nichel Albert	STRASBOURG - Baumgloffen	294
Nichel Georges	Lurdenheim	253

2012 W 4 : répertoire alphabétique, 1925-1954.

Registre analytique

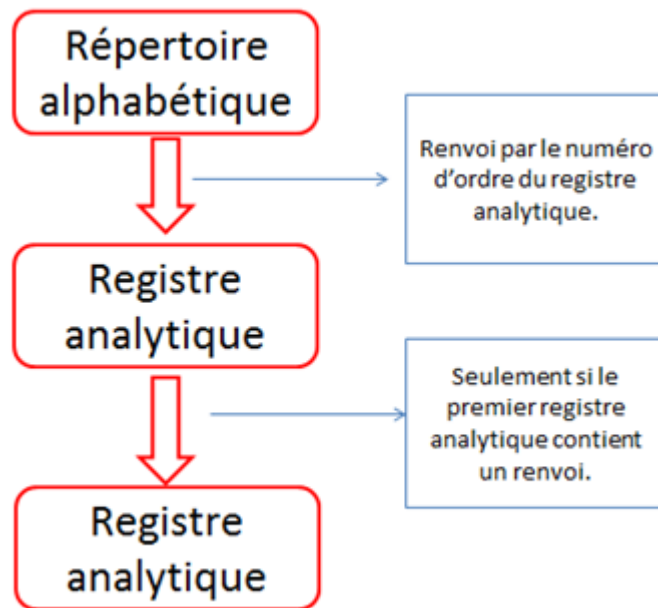
Les registre analytiques sont chronologiques et portent l'inscription détaillée de chaque commerce : date d'ouverture du commerce, nom, prénom des commerçants, adresse. Dans ce registre, la lecture se fait sur la double page. On retrouve ici les informations relatives à la société Victor Millius. Le numéro d'ordre est indiqué en haut à gauche. Les vérifications faites dans les autres typologies n'ont pas permis de trouver à quels documents les mentions *Chr*, présente dans la colonne de gauche et dans celle de droite, renvoient.

NUMÉRO D'ORDRE	NOM COMMERCIAL	NOM DES PROPRIÉTAIRES	DATE D'OUVERTURE	LIQUIDATION	REMARQUES
254	Millius Victor	Victor Millius	1925		
255					
256					
257					
258					
259					
260					
261					
262					
263					
264					
265					
266					
267					
268					
269					
270					
271					
272					
273					
274					
275					
276					
277					
278					
279					
280					
281					
282					
283					
284					
285					
286					
287					
288					
289					
290					
291					
292					
293					
294					
295					
296					
297					
298					
299					
300					

2012 W 32 : registre analytique, 1925-1954.

Catégorie B : sociétés commerciales

1872-1924



Répertoires alphabétiques

Les répertoires alphabétiques renvoient aux registres analytiques. Ici aussi, le répertoire allemand comporte deux colonnes par page. Nous prenons ici l'exemple de la société de J. Netter à Strasbourg. Le numéro d'ordre de la société, qui renvoie au registre analytique, est le 1939. Lorsque le numéro du volume n'est pas précisé, ce qui est le cas ici, il faut se reporter à la première série de registres analytiques (802 D 178-181). Sur la partie de droite du répertoire, plusieurs numéros d'enregistrement sont précédés par le numéro du volume du registre analytique.

Beyzeichnung der Firma.	Niederlassungst.	Nr. der Firmen- Regist.	Beyzeichnung der Firma.	Niederlassungst.	Nr. der Firmen- Regist.
Simon Netter	Strasbourg	605	J. Neuringer	Strasbourg	319
Simon Netter	Ersstein	1016	J. Neuringer, Neuringer Joseph Neuringer Edmund Jacob	"	319 I
J. Netter	Strasbourg	1122	Barth Netter	"	475
Benjamin Netter	"	1305	"	"	9
E. Kugel	Strasbourg	1820	Topf, Neus	"	29
J. Netter	Strasbourg	1939	Ch. Neuringer 28. 11. 1911	"	24
Ch. Netter	"	2009	Neuringer, Simon	"	125
Geckelermann	"	2119	Simon, Netter	"	2
		2120	Simon Netter	"	88

802 D 201 : répertoire alphabétique, 1872-1924.

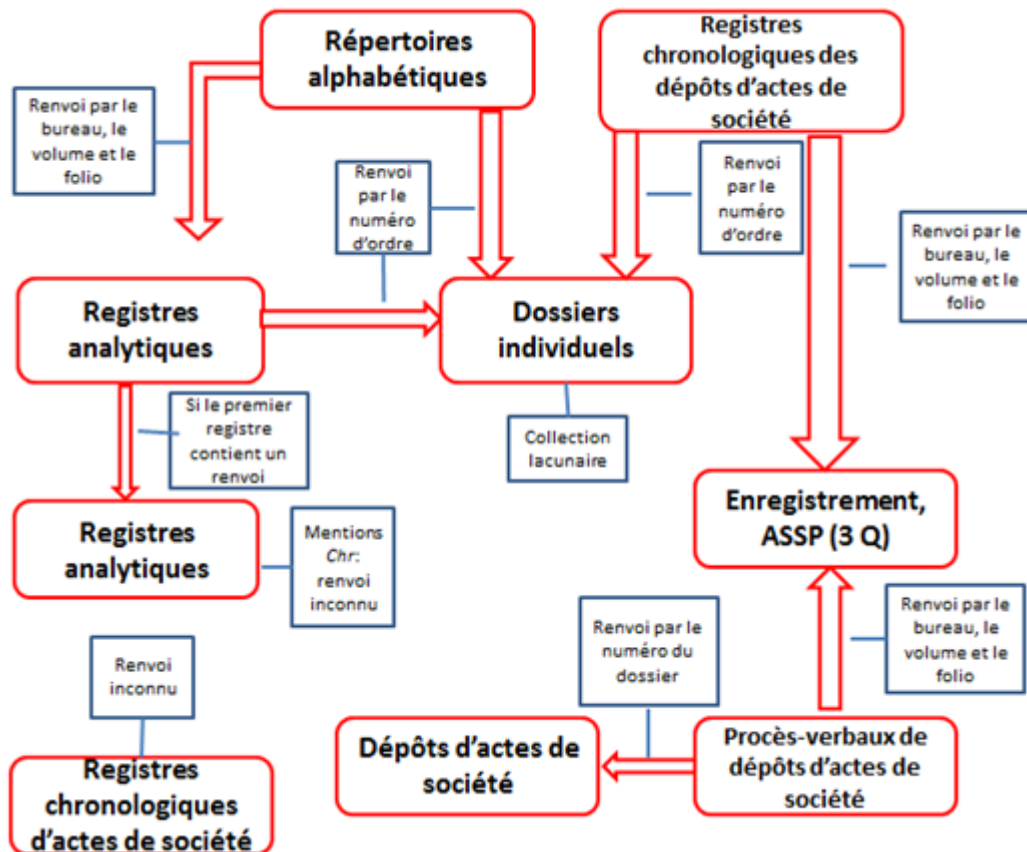
Registres analytiques

Les registres analytiques sont chronologiques et portent l'inscription détaillée de chaque société : date d'ouverture, nom, prénom des commerçants, adresse. Le registre allemand se lit sur une page. A gauche figure le numéro d'ordre 1939 repéré sur le répertoire alphabétique ainsi que le nom de la personne qui enregistre sa société, ici J. Netter.

Nr.	Bezeichnung der Firma	Ort	Eröffnung	Bemerkungen
1939	J. Netter	Strasbourg	1911	...

802 D 180 : registre analytique, 1878-1887.

1924-



Répertoires alphabétiques

De même que pour la période chronologique précédente, la colonne « N° du registre analytique B » renvoie au numéro d'ordre du registre analytique. Lorsque ce numéro est barré de rouge, la société a été radiée. Le numéro d'ordre de l'Imprimerie et éditions du Rhin est le 1895, et renvoie au registre analytique coté 2012 W 17. Les répertoires alphabétiques renvoient également aux dossiers individuels de société (802 D 112-134 et 1817 W 1-16).

RAISON SOCIALE OU DÉNOMINATION	SIÈGE	N° du registre analytique B
Imprimerie et Éditions du Rhin s.a.r.l.	Strasbourg	1895
Ullrich s.a.r.l.	"	1907
Immobilier Strasbourg-Building S.A.S.	"	1916
Immobilier Lohé - Place d'Alsace	"	1917
Imprimerie Pécus Koenig et Goussot	Strasbourg-Koenig	1996
M. Jungblut & Cie s.a.r.l.	Strasbourg	2000
La papeterie Compagnie de vente de sacs Jungblut & Cie	"	2008
Imprimerie Gastonay Ross s.a.r.l. bureau commercial Strasbourg	St. Die	2181
Immobilier d'Alsace s.a.r.l.	Strasbourg	2189
Immobilier de la Rue Hesse S.R.	"	2194
Immobilier de la Rue Kautenbach S.R.	"	2198
Soireux s.a.r.l. B. Schilling & Cie s.a.r.l.	"	2198

802 D 203 : répertoire alphabétique, 1924-1933.

Registres analytiques

Les registres analytiques sont chronologiques et portent l'inscription détaillée de chaque société : date d'ouverture, nom, prénom des commerçants, adresse. Le registre français se lit sur deux pages. On retrouve la description de la société Imprimerie et éditions du Rhin. A gauche figure le numéro d'ordre 1895 repéré sur le répertoire alphabétique ainsi que le nom de la société. On remarque que de nombreuses informations sont barrées, au fur et à mesure des modifications enregistrées. On remarque également que de nombreuses mentions *Chr* apparaissent dans la colonne de gauche et se répètent dans la colonne « observations » de droite. Les vérifications faites dans les autres typologies n'ont pas permis de trouver à quels documents les mentions *Chr*, présente dans la colonne de gauche et dans celle de droite, renvoient.

The image shows two pages of a handwritten analytical register. The left page contains columns for company name, date of opening, and other details. The right page contains a column for observations. Red boxes highlight specific entries and observations.

2012 W 17 : registre analytique, 1925-1954.

Dossiers individuels de société

Les dossiers individuels de société peuvent contenir les typologies suivantes : statuts, procès-verbaux de dépôt d'actes, contrats de société, contrats de cession de parts sociales. On y accède en cherchant le numéro attribué à la société dans les répertoires alphabétiques (802 D 203-204 et 2012 W 6-7).

La collection de dossiers individuels est lacunaire. Le dossier de l'imprimerie du Rhin figure bien dans la liste détaillée du bordereau de versement 814 D (cote 814 D 748 « Imprimerie et éditions du Rhin SARL à Strasbourg »), mais le dossier est manquant.

Registres chronologiques des dépôts d'actes de sociétés

Les registres chronologiques de dépôt d'actes de société répertorient les dépôts d'actes. Une page contient trois imprimés pré-remplis comme l'exemple ci-dessous. Ils renvoient :

- Aux dossiers individuels des sociétés, par le n° B indiqué en haut à gauche. Ici, le numéro de la société Carrosserie Strasbourgeoise sarl est le B 116. Les noms des sociétés sont détaillés dans les bordereaux de versement 814 D et 1953 W, ce qui rend la recherche dans ce registre optionnelle.
- A l'Enregistrement (3 Q) : le registre indique le bureau auprès duquel l'acte a été enregistré, ainsi que le numéro du volume et du folio dans lequel figure l'acte.

TRIBUNAL DE COMMERCE
DE STRASBOURG
B N° 116

MODÈLE F
REGISTRE DE DÉPÔTS
D'ACTES DE SOCIÉTÉS

N° d'ordre 907

Date du dépôt des actes: - 1 MARS 1940

Designation des pièces déposées:
1° Procès-verbal du 29.I.1940 conté nomination de gérant

Raison sociale } Carrosserie Strasbourgeoise
ou } S.A.R.L.
dénomination }
de la Société }

Adresse du siège social: Miltzheim

Le Greffier,
[Signature]

V. M. F. 14 N° 32 Enregistré à Strasbourg
II Bureau le douze mars 1940
Recu fees: 60 frs soixante francs

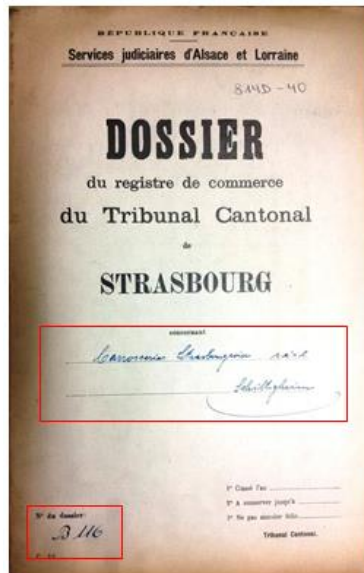
frais: 19.10 F
RC 19/40

814 W 1102 : registre chronologique de dépôt d'actes de société, 1939-1941.

Dossiers individuels de société

Les dossiers peuvent contenir les typologies suivantes : statuts, procès-verbaux de dépôt d'actes, contrats de société, contrats de cession de parts sociales.

Les bordereaux de versement 814 D et 1953 W détaillent les noms des entreprises. La recherche par les registres chronologiques ci-dessus est donc superflue dans ces cas précis. Néanmoins, l'exemple ci-dessous montre bien qu'on peut retrouver, à l'aide du numéro, le dossier d'une société. Ici l'exemple de la société Carrosserie Strasbourgeoise sarl, dont le numéro est le B 116.

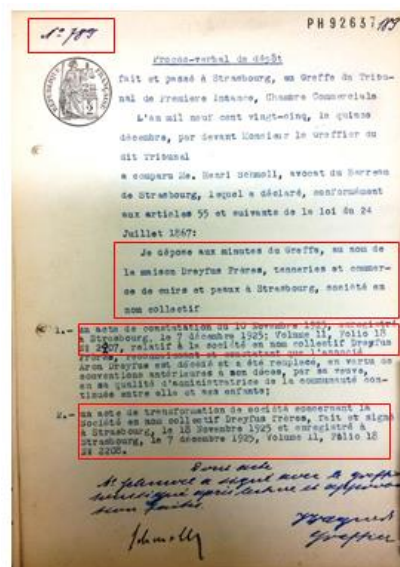


814 D 40 : dossier individuel de société.

Procès-verbaux de dépôt d'actes de société

Ils enregistrent le dépôt des actes auprès du tribunal. On retrouve sur le dépôt d'acte le nom de la société, et les types d'actes déposés. Les procès-verbaux renvoient :

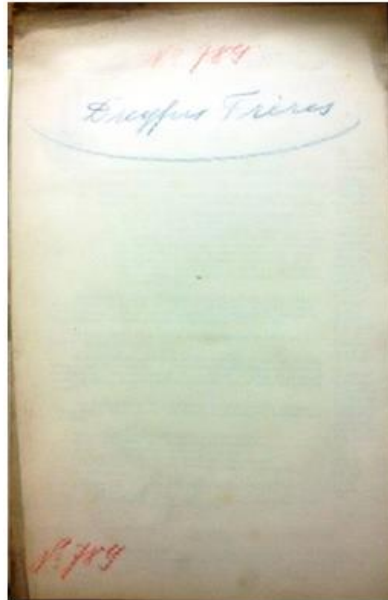
- Aux dépôts d'actes de société : le numéro en haut à gauche de procès-verbal, ici le 789, renvoie au dossier de dépôt d'actes de la société Dreyfus frères.
- A l'Enregistrement : les actes ont été enregistrés en tant qu'acte sous seing privé auprès de l'Enregistrement (3 Q). L'indication du numéro de volume, de folio et d'acte permet de se reporter aux actes sous seing privé du bureau de l'Enregistrement en question.



802 D 135 : procès-verbal de dépôt d'actes de société, 1921-1926

Dépôts d'actes de société

Les dépôts d'actes de société se présentent sous la forme d'un dossier concernant une société. Ce dossier peut contenir les typologies suivantes : déclarations de souscription et de versement, procès-verbaux des délibérations de l'Assemblée générale, contrats de société, actes de dissolution, procès-verbaux de dépôt, statuts. Il contient les actes répertoriés sur le procès-verbal de dépôt d'actes.



802 D 31 : dossier individuel de dépôt d'actes.

Les actes sous seing privé de l'Enregistrement

On retrouve ici l'enregistrement des deux actes sous seing privé déposés au tribunal.


N°	Date	Description	MONTANT	Droits	Observations
		acte de société, 1889			
		acte de société, 1889			
1889	1889	acte de société, 1889			
1889	1889	acte de société, 1889			
1889	1889	acte de société, 1889			

3 Q 31714 : actes sous seing privé, bureau de l'Enregistrement de Strasbourg, 1925-1926.

Registres chronologiques d'actes de société

Ces registres chronologiques ne renvoient ni aux procès-verbaux de dépôts d'actes, ni aux dossiers individuels de société.

- P 55705 5



N°	Date	Contenu	Page
157	1932	Actes de la commission de liquidation de la société	157
158	1932	Actes de la commission de liquidation de la société	158
159	1932	Actes de la commission de liquidation de la société	159
160	1932	Actes de la commission de liquidation de la société	160
161	1932	Actes de la commission de liquidation de la société	161
162	1932	Actes de la commission de liquidation de la société	162
163	1932	Actes de la commission de liquidation de la société	163
164	1932	Actes de la commission de liquidation de la société	164
165	1932	Actes de la commission de liquidation de la société	165
166	1932	Actes de la commission de liquidation de la société	166
167	1932	Actes de la commission de liquidation de la société	167
168	1932	Actes de la commission de liquidation de la société	168
169	1932	Actes de la commission de liquidation de la société	169
170	1932	Actes de la commission de liquidation de la société	170
171	1932	Actes de la commission de liquidation de la société	171
172	1932	Actes de la commission de liquidation de la société	172
173	1932	Actes de la commission de liquidation de la société	173
174	1932	Actes de la commission de liquidation de la société	174
175	1932	Actes de la commission de liquidation de la société	175
176	1932	Actes de la commission de liquidation de la société	176
177	1932	Actes de la commission de liquidation de la société	177
178	1932	Actes de la commission de liquidation de la société	178
179	1932	Actes de la commission de liquidation de la société	179
180	1932	Actes de la commission de liquidation de la société	180
181	1932	Actes de la commission de liquidation de la société	181
182	1932	Actes de la commission de liquidation de la société	182
183	1932	Actes de la commission de liquidation de la société	183
184	1932	Actes de la commission de liquidation de la société	184
185	1932	Actes de la commission de liquidation de la société	185
186	1932	Actes de la commission de liquidation de la société	186
187	1932	Actes de la commission de liquidation de la société	187
188	1932	Actes de la commission de liquidation de la société	188
189	1932	Actes de la commission de liquidation de la société	189
190	1932	Actes de la commission de liquidation de la société	190
191	1932	Actes de la commission de liquidation de la société	191
192	1932	Actes de la commission de liquidation de la société	192
193	1932	Actes de la commission de liquidation de la société	193
194	1932	Actes de la commission de liquidation de la société	194
195	1932	Actes de la commission de liquidation de la société	195
196	1932	Actes de la commission de liquidation de la société	196
197	1932	Actes de la commission de liquidation de la société	197
198	1932	Actes de la commission de liquidation de la société	198
199	1932	Actes de la commission de liquidation de la société	199
200	1932	Actes de la commission de liquidation de la société	200

802 D 158: registre chronologique des actes de société, 1932-1941.

SOURCES COMPLEMENTAIRES

Pour aller plus loin, on pourra consulter les sources suivantes, susceptibles d'apporter d'autres éléments sur les commerces et sociétés.

Archives départementales du Bas-Rhin

Préfecture

Dans le fonds de la Préfecture (sous-séries 12 M pour le commerce et 13 M pour l'industrie avant 1870, puis séries D et W) : dossiers d'installations classées, mais aussi dossiers concernant les foires et marchés (création, transfert, suppression, changement de date), les mercuriales des marchés locaux (céréales, comestibles, viandes, combustibles, bestiaux), expositions commerciales. Les dossiers de police administrative peuvent également apporter quelques informations sur les établissements intéressant l'ordre public et notamment les débits de boisson.

Enregistrement

Dans l'Enregistrement (sous-série 3 Q et versements W¹⁵) : les actes notariés et sous seing privé des sociétés industrielles et commerciales font l'objet d'un enregistrement dans les registres dits de formalités (actes civils publics et actes sous seing privé). Ce sont en fait des doubles originaux des actes. Ils concernent non seulement la création, mais aussi les modifications, cessions de parts, obligations, emprunts, nantissements, contrats de gérance, actes de vente, contrats d'apprentissage relatifs aux sociétés. Les baux de fonds de commerce comme les mutations de fonds de commerce ou de clientèle, qu'ils aient fait l'objet d'un acte sous seing privé ou devant notaire, sont également enregistrés.

Ministère de la Reconstruction et de l'Urbanisme

Le fichier comptable sur l'indemnisation des dommages de guerre du ministère de la Reconstruction et de l'Urbanisme [MRU], versements 532 D et 424 D :

- DIM : fichier concernant les éléments d'exploitation à caractère industriel, commercial ou artisanal ;
- DIM : fichier concernant les honoraires d'études ;
- DIB : fichier sur les immeubles réservés presque exclusivement à un usage industriel, commercial ou artisanal ;
- V : fichier comptable.

Ces fichiers permettent de savoir si une indemnisation a été accordée pour un bien spolié ou sinistré du fait de la guerre. Par extension, ils permettent de recueillir des informations sommaires sur les entreprises et leurs propriétaires.

¹⁵ 2100 W et 2181 W pour les archives de l'Enregistrement postérieures à 1969.

Office des biens et intérêts privés [OBIP]

Les dossiers de l'Office des biens et intérêts privés [OBIP], cotés 631 D et 683 D, sont pour certains très riches. On y trouvera de nombreux documents administratifs qui pour indemnisation, prouvent l'existence de l'entreprise, et évaluent sa valeur : statuts de la société, attestations, listes de matériel et de mobilier, témoignages, photographies, correspondance.

Archives entrées par voie extraordinaire

La série J contient quelques versements de sociétés : entreprise Berger-Levrault, brasserie Gruber, entreprises Pasquay de Wasselonne et de Strasbourg, entreprise d'horlogerie Ungerer, brasserie Albra, brasserie Fischer, cabinet d'architecte Barbier, société Caddie, cabinet de l'architecte Bonneville, cabinet d'architectes Mury-Normand.

Archives départementales du Haut-Rhin

Les Archives départementales du Haut-Rhin conservent le RCS de Colmar, dont dépendent les communes de l'arrondissement de Sélestat.

Colmar (1954-1957)

- 2259 W : dossiers A radiés (1954-1985) ;
- 2635 W : dossiers A radiés en 1986 (1955-1986) ;
- 2560 W : dossiers B radiés (1954-1985) ;
- 2636 W : dossiers B radiés en 1986 (1954-1986), dossiers D radiés en 1986 (1985-1986) ;
- 2561 W : dossiers D radiés (1977-1984) ;
- 2562 W : dossiers D radiés (1979-1985) ;
- 2733 W : dossiers A radiés en 1987 (1954-1960), dossiers D (1979-1984), dossiers B (1962-1987).