

Cartes-mémoire, mode d'emploi
La carte, un objet sans cesse réinventé



Problématique
La carte est-elle l'image de la société qui la produit ?

DOC 10-1

Carte touristique des Vosges : le Hohwald et ses environs, 1879, 42,5 x 58 cm, ADBR 6 K / PLAN 2.



Si l'on fait exception des cartes générales de type Cassini ou des atlas universels, il n'y a guère, jusqu'à la Révolution, de cartes imprimées thématiques. De nombreuses enquêtes sont effectuées sous l'Ancien régime (notamment sur la démographie), mais, le plus souvent, les données produites restent simplement consignées dans des mémoires, sans être reportées sur une carte.

Au XIX^e siècle, pour répondre à la demande - toujours plus précise - de groupes d'utilisateurs de plus en plus vastes, des outils spécialisés apparaissent : cartes géologiques, économiques ou touristiques, par exemple.

Le développement de la lithographie, dans le premier quart du XIX^e siècle, facilite l'essor de la cartographie en couleur et permet de présenter des informations dont la complexité et la richesse sont accrues.



Le XIX^e siècle voit la parution de cartes synthétiques par départements, présentant à la fois le territoire, les voies de communication et les informations administratives, mais aussi un résumé de leur histoire et de leurs activités économiques.

Les progrès techniques et scientifiques réalisés au cours des XX^e et XXI^e siècles offrent à la cartographie des outils et des méthodes sans cesse plus performants.

La photographie aérienne, développée à la faveur des deux conflits mondiaux et secondée, depuis les années 1970, par l'imagerie satellitaire, permet une appréhension jusqu'alors inégalée du territoire. Ces clichés couvrent des zones d'accès difficile et sont réalisés de manière quasi continue ; pour autant, leur confrontation avec les mesures prises sur le terrain demeure souvent nécessaire. L'amélioration des outils de triangulation (utilisation des ondes radio) et le recours à la géolocalisation par satellite (G.P.S.) ont accru l'exactitude des relevés.

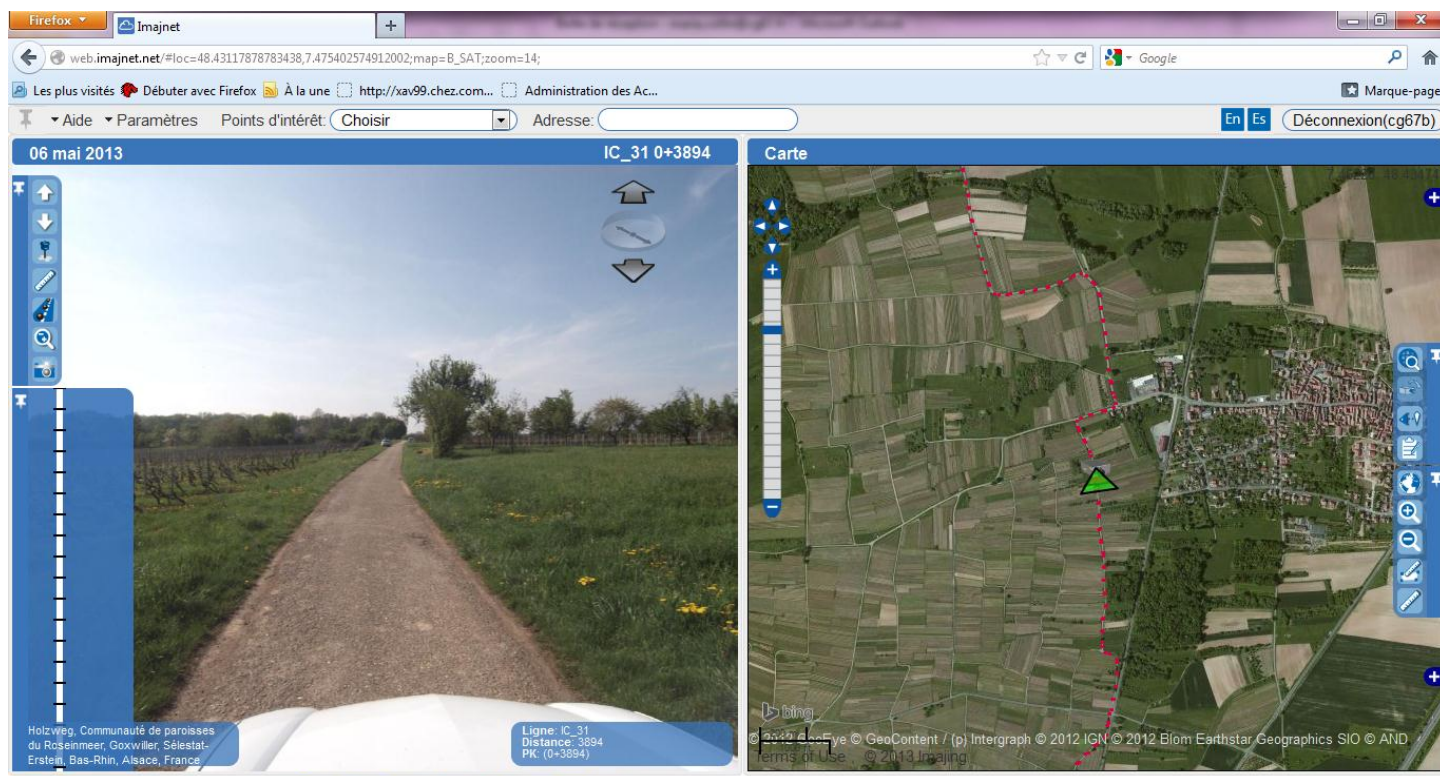
L'outil informatique permet le traitement des multiples données recueillies, qui sont intégrées à des bases de données. Ces dernières sont exploitées et croisées dans des systèmes d'information géographique (S.I.G.) qui permettent de les traduire en représentation graphique.

De nos jours, la carte s'affiche à la demande, puisant ses informations dans de vastes réservoirs de données que des logiciels graphiques sont capables de traiter instantanément. L'utilisateur peut effectuer une sélection des types de données qu'il souhaite consulter, visualiser immédiatement les conséquences de son hypothèse et ainsi prendre des décisions pertinentes, notamment en matière d'aménagement du territoire.

DOC 10-6

Capture d'écran de l'outil web d'information et d'imagerie géographique IMAJNET : vues du Holzweg, à Goxwiller

2013, Conseil général du Bas-Rhin, Direction des routes, Service de l'entretien des routes départementales.



Les technologies de géolocalisation, d'imagerie et de gestion de l'information géographique sont intégrées dans des outils informatiques qui n'ont pas nécessairement vocation à faire l'objet d'éditions papier, parcellaires, ponctuelles et réductrices.